



CYCLOWIZ

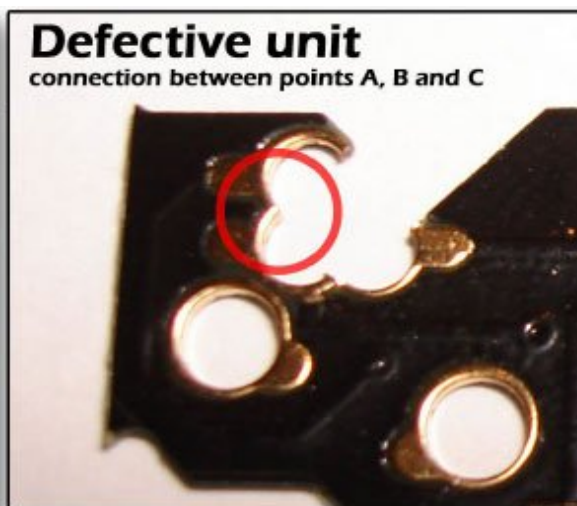
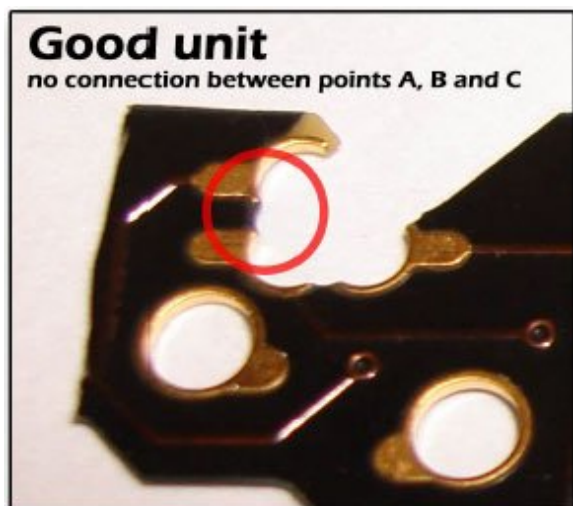
Guide de réparation du Modchip CycloWiz défectueuses

Introduction

Il nous à été rapporté qu'un nombre limité de carte CycloWiz ancienne version, ont un défaut qui les rendent hors service. En raison d'un problème lors de l'usinage de la carte, les points A, B et C du CycloWiz ont été reliés ensemble. Malheureusement, certains de ces puces ont déjà été expédiés aux clients.

Les utilisateurs qui ne souhaitent pas attendre une puces de rechange peuvent essayer de corriger le problème eux-mêmes, s'ils le désire. Nous vous signalerons demain la marche à suivre. Si vous souhaitez essayer de réparer la carte vous même, et que finalement vous n'y arrivez pas, nous vous la remplacerons même si elle a été endommagée.

Avez-vous une unité défectueuse ?

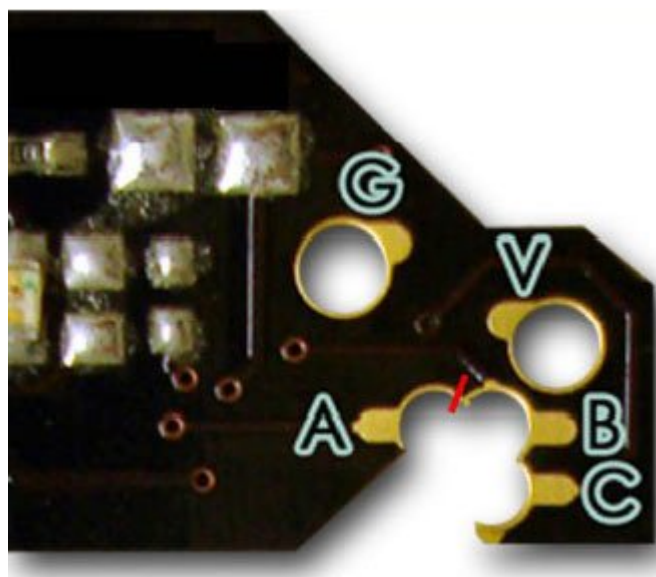




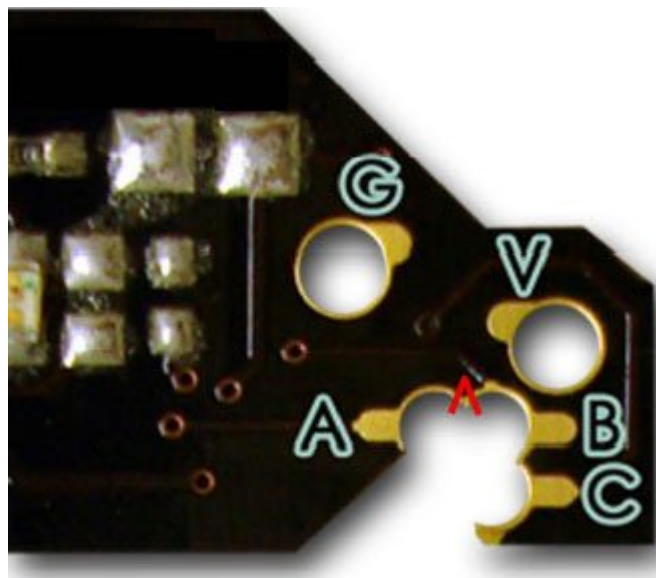
Méthode A

Le but est d'enlever des contacts entre les points A, B et C. Vous devez employer un cutter ou une fine paire de ciseaux. Il est suggéré de vous "entraîner" à faire des incisions sur le bord supérieur de la carte avant de le faire sur les vrais contacts.

1. Faire soigneusement une première incision entre le point A et B

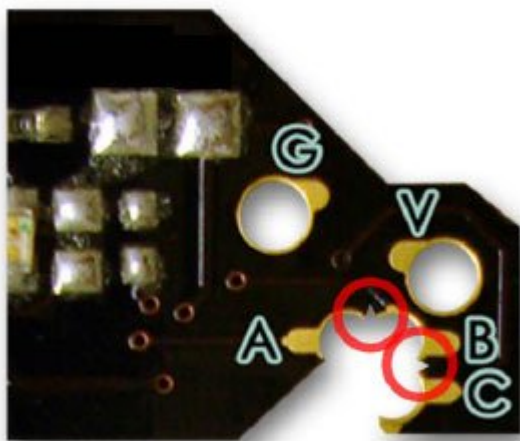


2. Faire une deuxième incision entre le point A et B



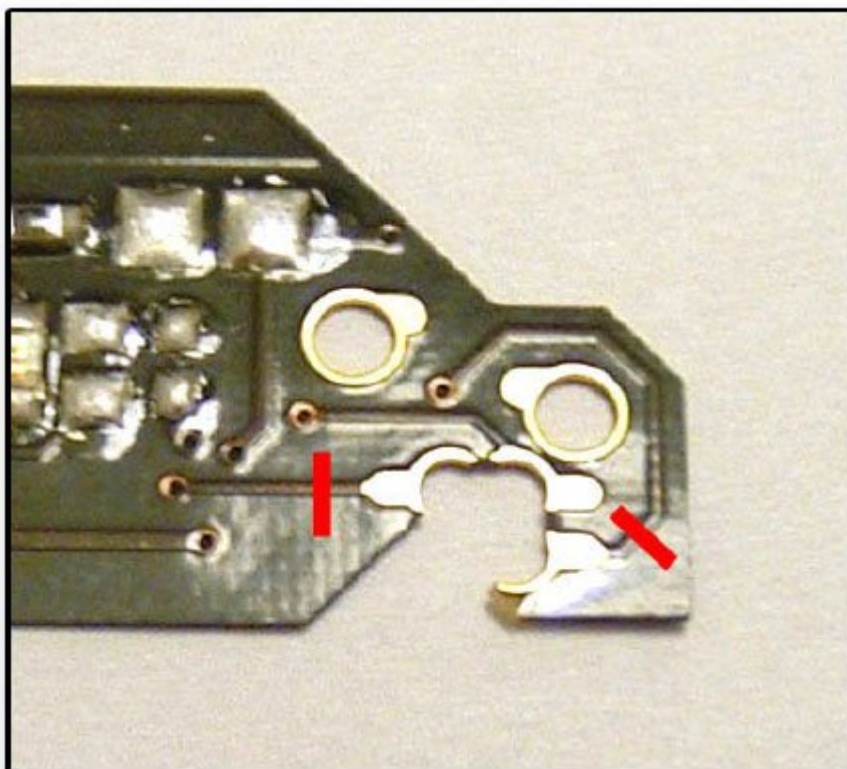


3. Répéter la même opération entre les points B et C
4. Vérifier qu'il n'y a aucun contact électrique à gauche entre A, B et C



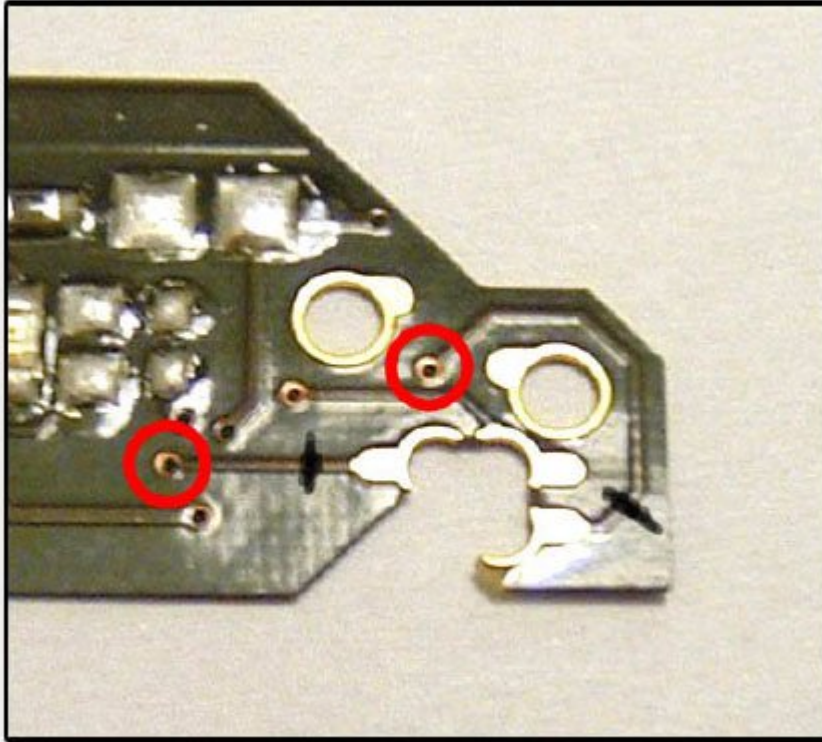
Méthode B

1. Utiliser un cutter pour couper soigneusement les traits A et C, comme indiqué en rouge





2. Rayer les deux rivets montrés dans le rond rouge pour enlever la résine.



3. Relier les rivets des points A et C à la carte du lecteur. Le point B peut être relié normalement.

